

Clinique Sonic System

zuiverende reinigingsborstel

gebruiksaanwijzing



BELANGRIJKE VOORZORGSMAATREGELEN

- Clinique Sonic System is niet bedoeld voor gebruik door personen (waaronder kinderen) met verminderde lichamelijke, zintuigelijke of geestelijke vermogens, of die gebrek aan ervaring of kennis hebben, tenzij iemand die verantwoordelijk is voor hun veiligheid toezicht op hen houdt en hun heeft uitgelegd hoe het apparaat dient gebruikt te worden.
- Houd toezicht op kinderen om te voorkomen dat ze met het apparaat gaan spelen.
- Kies een stevige, droge plaats voor het opladen.
- De leverancier wijst elke aansprakelijkheid af voor elk verlies te wijten aan het niet opvolgen van deze gebruiksaanwijzingen, niet-professionele reparatie of foutief gebruik. Gebruik het apparaat niet voor andere doeleinden dan waarvoor het bedoeld is, zoals in deze handleiding beschreven.
- Gebruik de directe plug-in muuradapter enkel met de USB-poort voor netspanning (100-240V). De USB-plug aan het eind van het snoer van de oplader kan in de USB-poort van de muuradapter of elk ander elektronisch toestel met een functionerende USB-poort worden gestoken. Clinique raadt met klem aan om het product opnieuw op te laden met de meegeleverde USB-adapter. Veel computers hebben ook USB-poorten, maar computers werken anders. Tijdens het opladen van de reinigingsborstel via een computer mogen er geen accessoires op andere USB-poorten aangesloten zijn.
- Controleer regelmatig of het USB-snoer niet beschadigd/gebarsten is. Het USB-snoer kan niet worden vervangen.
- Gebruik of bewaar de oplader of adapter niet in de buurt van water, waar het in het water kan worden getrokken, buiten of waar zuurstoftoevoer is.
- Dompel de oplader, het snoer of de adapter nooit onder in vloeistoffen.
- Raak de adapter niet aan met vochtige handen. Koppel de oplader nooit los door aan het snoer te trekken.
- Raak het product nooit aan met puntige of warme voorwerpen. Wikkel het snoer niet rond het apparaat.
- Gebruik geen adapter, oplader of handgreep die beschadigd is, niet naar behoren functioneert, gevallen of beschadigd werd, of indien de adapter, oplader of snoer in het water is gevallen.
- De herlaadbare batterij kan niet worden vervangen.
- Gebruik geen toebehoren die niet door de fabrikant werden aanbevolen.
- Niet gebruiken als je slaperig bent.
- Gebruik geen verlengsnoer voor dit apparaat.
- De oplader niet bij het snoer vasthouden, noch het snoer als handgreep gebruiken.

BEWAAR DEZE INSTRUCTIES



Jouw Clinique Sonic System Zuiverende Reinigingsborstel

Clinique, de autoriteit op het gebied van gezichtsreiniging, laat je nu je favoriete Clinique reinigingsproduct gebruiken samen met onze eerste sonische reinigingsborstel voor een nieuw niveau van reiniging. Door dermatologen ontwikkeld om te reinigen waar je het het meeste nodig hebt. Slechts 1 minuut, tweemaal per dag. Verwijdert onzuiverheden voor een schone, gezond uitziende huid met minder zichtbare poriën. Door diep in de T-Zone te gaan, bereikt het Clinique Sonic System vuil en talg die onzuiverheden veroorzaken. Het is zacht voor de huid en reinigt toch doeltreffender dan handmatige reiniging. De huid is beter voorbereid op het ontvangen van huidverzorgingsproducten. Bij herhaald gebruik, voelt de huid zacht en ziet er stralend, gezond uit.

- De vorm van de in Zwitserland gemaakte borstel is specifiek gericht op reiniging.
- Het unieke, gebogen bovenste deel en de sonische technologie reinigen diepgaand probleemzones zoals voorhoofd, kin en neus.
- Twee haartypes om tegemoet te komen aan verschillende gezichtszones.
- Altijd reinigen na elk gebruik.
- Ergonomische handgreep.
- Het reinigungsapparaat is waterdicht – kan onder de douche gebruikt worden. **Waarschuwing:** De oplader mag niet onder water komen, noch in de douche worden gebruikt.
- Herlaadbaar.
- Neem een kijkje op clinique.com/userguides voor bijkomende informatie.

Belangrijke Waarschuwingen

Indien je door een arts wordt behandeld voor een huidandoening of indien je vermoedt dat je een huidandoening hebt, neem je eerst contact op met je arts vooraleer het Clinique Sonic System te gebruiken. Deel de reinigungsborstels niet met anderen.

Niet gebruiken op gebarsten huid, open wondjes, ernstige acne of andere huidandoeningen. Niet gebruiken met reinigungsproducten die ruwe deeltjes bevatten of scrubs met parels.

Niet gebruiken rond de ogen.

Het Clinique Sonic System bevat geen onderdelen die door de gebruiker kunnen worden hersteld. Dit apparaat is alleen voor huishoudelijk gebruik. Probeer het apparaat niet te herstellen. Het snoer kan niet worden vervangen. Indien het snoer beschadigd is, moet de oplader worden losgekoppeld. Indien je nog vragen hebt, ga langs bij het

Clinique verkooppunt waar je het Clinique reinigungsapparaat kocht. Gebruik alleen de oplader en reinigungsborstel die gemaakt zijn voor jouw Clinique Sonic System.

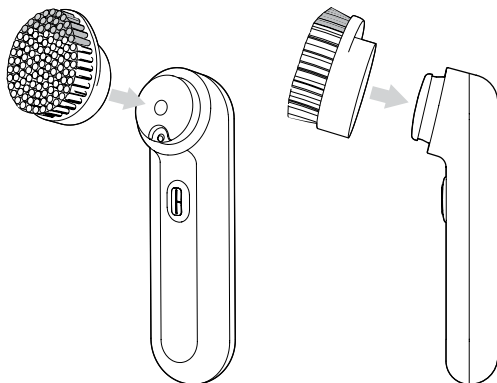
Gebruiksaanwijzing

Klaarmaken Voor Gebruik

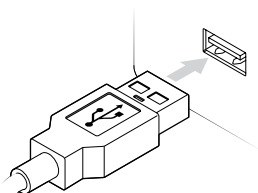
Laat het reinigungsapparaat minstens 24 uur opladen voor het eerste gebruik.

Haal je Clinique Sonic System uit de verpakking en verwijder alle verpakkingsmateriaal voor het eerste gebruik.

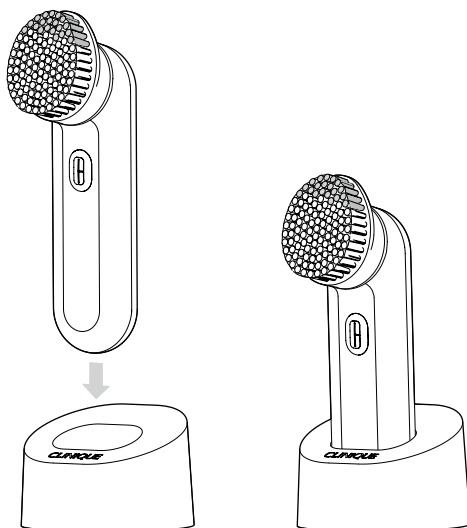
Houd de zuiverende reinigungsborstel met de schuine kant boven voor, zodat het evenwijdig is aan de ronde schijf op de handgreep. Klik de reinigungsborstel zacht maar stevig op het apparaat.



Om op te laden, plaats je de oplader op een droge, harde en vlakke ondergrond, naast een goed functionerend stopcontact met de juiste netspanning. Ontvouw het USB-snoer tot zijn volledige lengte en steek de plug in de USB-poort in de directe plug-in muuradapter of de USB-poort. Steek de stekker van de adapter in het stopcontact.



Plaats het reinigingsapparaat op de oplader met de Aan/uitknop naar voren. Het reinigingsapparaat kan tijdens het opladen opwarmen, maar dit heeft geen invloed op de werking van het apparaat. Het toestel kan niet teveel opgeladen worden.



Tijdens het gebruik, wijst een oranje lampje op een laag batterijgehalte.

OPLAADLAMPJE

● Oranje

BATTERIJGEHALTE

Laag

Wanneer de batterij helemaal opgeladen is, brandt het oplaadlampje groen.

OPLAADLAMPJE

⦿ Knipperend Oranje

BATTERIJGEHALTE

Aan Het Opladen

● Groen

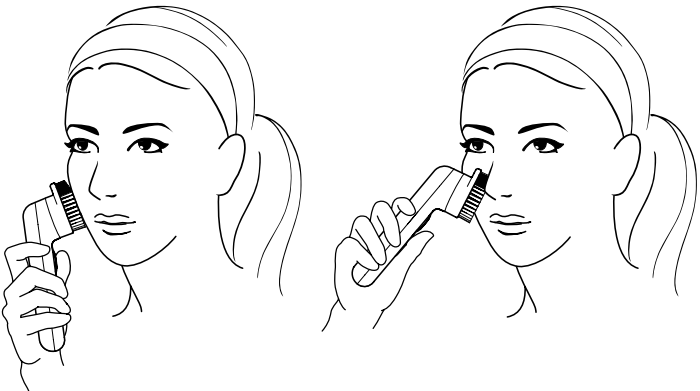
Volledig Opgeladen

Gebruik

De aanbevolen behandeltime bedraagt 1 minuut. Gebruik het reinigungsapparaat niet rond de ogen.

Hoe vaak je het reinigungsapparaat kan gebruiken, hangt af van je huidtype en je reinigungsproduct. We raden je aan het reinigungsapparaat éénmaal per dag gedurende 30 seconden te gebruiken. Vervolg met een vochtverzorging. Indien er geen huidreacties optreden, kan je het gebruik opbouwen tot 1 minuut tweemaal per dag. Ontdek zelf de routine die het beste past bij jouw huid.

- Alvorens het reinigungsapparaat te gebruiken, verwijder je alle make-up inclusief je oogmake-up.
- Breng de voor jouw huidtype geschikte reinigungszeep aan op de vochtige huid of op de bevochtigde reinigungsborstel. De reinigungsborstel droog gebruiken kan leiden tot huidirritatie.
- Om de voordelen van de 2 types haren te benutten, masseer je met het witte gedeelte in ronddraaiende bewegingen op de wangen. Om de T-Zone te reinigen, buig je het bovenste deel, zodat je nu de groene haren op en neer gebruikt. Vermijd de oogomtrek. De borstel werkt het beste indien je zacht over de huid glijdt – duw de borstel niet te hard op de huid, zodat het comfortabel blijft.
- Masseer ongeveer 5 seconden op voorhoofd, neus en kin en 15 seconden op de wangen – in totaal dus 30 seconden behandeltime. Als je dit verhoogt tot 1 minuut, verdubbel je voor elke zone de behandeltime.



- Druk op de Aan/uitknop van het reinigungsapparaat, gebeurt dat niet, dan zal de reinigungsborstel automatisch na 30 seconden uitschakelen. Om het reinigungsapparaat weer in te schakelen, druk je even op de Aan/uitknop.
- Reinig de borstel grondig na ieder gebruik. Schud overtollig water eraf en laat de borstel open, niet afgesloten, drogen. Reinig de achterkant van de borstel en de handgreep minstens éénmaal per week.

De Oplader Reinigen

Koppel de oplader altijd los van de USB-poort alvorens te reinigen. Laat de oplader nooit onder water of een andere vloeistof komen. Houd de oplader nooit onder stromend water. Maak de oplader schoon met een zachte, vochtige doek.

Reinigungsborstel Vervangen

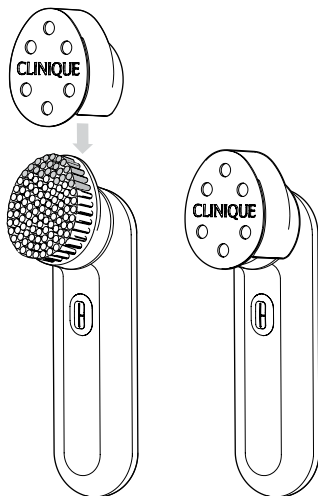
Vervang de reinigungsborstel als je merkt dat de haren versleten zijn. Voor het beste resultaat, vervang je de reinigungsborstel iedere 3 maanden. Voor een nieuwe reinigungsborstel, ga je langs bij het Clinique verkooppunt waar je het Clinique reinigungsapparaat kocht of koop het op onze webshop. Indien je het reinigungsapparaat gebruikt om make-up te verwijderen, zullen de haren vuil worden, maar de werking blijft onverminderd. Bij verkleuring van de haren, reinig je de haren met een milde zeep en water.

Langdurige Opberging

Om het reinigungsapparaat op te bergen, koppel je de oplader los. Reinig het toestel en laat goed drogen. Het snoer mag opgerold worden, maar let op dat het niet gedraaid zit.

Reizen Met Je Clinique Sonic System

Het Clinique Sonic System is perfect om mee te nemen. Als het reinigungsapparaat volledig is opgeladen, kan het gedurende 3 uur (180 minuten) autonoom werken. Indien de aan/uitknop per ongeluk ingedrukt wordt en het reinigungsapparaat in je bagage begint te werken, zal het na 30 seconden automatisch uitschakelen. Plaats de beschermkap over de reinigungsborstel om de haren te beschermen wanneer je het apparaat meeneemt.



Perfekte Partners Voor Een Zachte Reiniging: Clinique Reinigers



Schuimende Gezichtszeep

Huidtypes 1, 2, 3

Crèmige, schuimende reiniging die zacht en toch diepgaand vuil, overtollig talg en onzuiverheden verwijdert.



Vloeibare zeep voor het gezicht – formule voor de gecombineerd droge huid

Huidtype 2

Vloeibare zeep voor het gezicht – formule voor de gecombineerd vette en zeer vette huid

Huidtypes 3, 4

Door Clinique dermatologen ontwikkelde, zachte en toch doeltreffende reiniging die de huid fris, schoon en comfortabel laat.

Product Specificaties

- Een volledig opgeladen batterij heeft een gebruikstijd van ongeveer 3 uur (180 minuten continu gebruik)
- Het volledig opladen van het apparaat duurt 24 uur
- De directe plug-in muuradapter is geschikt voor 100-240 Volts ~ / 50/60Hz 1W input en 5 Vdc output; Oplader 5 Vdc; Herlaadbare handgreep 1.2 Vdc
- Zoals aan de onderkant van het laadstation wordt getoond, is het Clinique Sonic System een Klasse III-apparaat en het dient te worden gevoed door een voedingsbron met veilige en extra lage spanning (safety extra-low voltage – SELV). De elektrische spanning van een SELV-voedingsbron, hier beperkt tot 5VDC, is zo laag dat een persoon het Klasse III-apparaat veilig kan aanraken zonder het risico van een elektrische schok.
- Dit product voldoet aan de geldende richtlijnen en reglementeringen.

Problemen Oplossen

Mijn reinigungsapparaat werkt niet, hoewel het de hele nacht heeft opgeladen in de oplader.

Het spijt ons dat je dit probleem hebt. We hopen dat één van onderstaande oplossingen helpt.

- Is de USB-plug volledig in de USB-poort van de adapter?
- Zit het apparaat in de oplader met de reinigungsborstel en de aan/uitknop naar voren?
- Heeft het reinigungsapparaat ten minste 24 uur opgeladen?
- Is het oplaadlampje boven de aan/uitknop op het apparaat GROEN? Zo ja, heb je het apparaat uit de oplader gehaald en de aan/uitknop ingedrukt?
- Is de USB-adapter volledig in het stopcontact gestoken?
- Probeer een ander stopcontact.

Mag ik mijn gezicht langer reinigen dan de opgegeven tijd?

Dit is niet aanbevolen. Teveel reinigen kan huidirritatie veroorzaken.

De reinigungsborstel reinigt mijn gezicht niet meer zoals tevoren.

Wellicht moet de borstel worden vervangen—de levensduur van een reinigungsborstel bedraagt ongeveer 3 maanden. Maar kijk eerst of:

- De reinigungsborstel naar behoren op de handgreep bevestigd is?
- De reinigungsborstel schoon is?

Mijn Clinique Sonic System is veel minder krachtig geworden.

Het reinigungsapparaat moet opnieuw worden opgeladen. Na verloop van tijd, vooral als je het apparaat steeds in de oplader terugplaatst, wordt de batterij minder krachtig. Om de levensduur van de batterij te optimaliseren, moet het apparaat voor het eerste gebruik 24 uur worden opgeladen. Bovendien zou het apparaat altijd moeten gebruikt worden tot de batterij volledig leeg is, alvorens opnieuw op te laden.

Elektrische toestellen mogen niet met het normale huisvuil worden weggegooid. Lever het in op een door de overheid aangewezen inzamelpunt om het te laten recyclen.

Informatie Voor de EU en Andere Landen met Recycle Systeem

- De herlaadbare batterij kan niet worden vervangen. Voordat je het weggooit, laat je het apparaat werken tot de batterij volledig leeg is.
- Gooi het niet bij het normale huisvuil weg. Dit apparaat en zijn batterij bevatten gevaarlijke stoffen die, indien niet behandeld naar behoren, schade kunnen toebrengen aan het milieu en de gezondheid.
- Wanneer het apparaat leeg is, breng je het naar een officieel inzamelpunt.
- Probeer de batterij niet zelf te verwijderen. Dit is de taak van een professionele afvalverwerkingsinstallatie. Bel met het plaatselijke afvalverwerkingsstation bij jou in de buurt voor meer informatie.

Informatie voor het Recyclen van de Batterij

- Het toestel bevat een nikkel-metaal hydride (NiMH) herlaadbare batterij. Om milieuvuiling te voorkomen, dient men er zich van te ontdoen op een ecologisch verantwoorde manier.



Informatie Betreffende de Garantie

Wij staan achter de kwaliteit van onze producten. Iedere Clinique Sonic System Zuiverende Reinigingsborstel wordt aan grondige controles en testen onderworpen. Niet conforme Reinigingsborstels zijn hoogst uitzonderlijk. In het onwaarschijnlijke geval dat u niet tevreden zou zijn over uw Clinique Sonic System Zuiverende Reinigingsborstel of er een probleem mee zou ondervinden, biedt Clinique Laboratories, LLC, 767 Fifth Avenue, New York, NY 10153, Verenigde Staten ("Clinique") u de hiernavolgende rechten onder onze Beperkte Fabrieksgarantie aan. Deze gelden bijkomend aan andere wettelijke rechten die u heeft.

Indien u gebruik wenst te maken van onze Beperkte Fabrieksgarantie of vragen of bekommernissen zou hebben omtrent het Clinique Sonic System dient u niet te aarzelen contact op te nemen met onze Klantendienst. U vindt de contactgegevens op de laatste pagina van deze handleiding of op clinique.com/userguides. *Voor gedegen troubleshooting verzoeken wij u uw Clinique Sonic System Zuiverende Reinigingsborstel bij de hand te hebben wanneer u contact opneemt met onze Klantendienst.*

Er geldt voor de Clinique Sonic System Zuiverende Reinigingsborstel (het 'Product') een tot een periode van 2 jaar beperkte waarborg waarvan de voorwaarden hierna zijn weergegeven (de "Beperkte Waarborg") en die gebreken in de vervaardiging dekt:

- Clinique waarborgt voor 2 jaar vanaf de aankoop van het Product bij een erkende wederverkoper dat het Product geen gebreken in materialen en vervaardiging bij Normaal Gebruik (zoals hierna omschreven) van het Product zal vertonen.

- Indien het Product een gebrek zou vertonen dat gedekt is door deze Beperkte Garantie zal Clinique tot vervanging van het Product overgaan. Dit is het enige verhaal dat deze Beperkte Garantie biedt.
- Deze Beperkte Garantie geldt in de maximale mate dat dit door het toepasselijk recht is toegestaan als de enige door Clinique verstrekte waarborg. 'Normaal gebruik' doelt op gangbaar persoonlijk of huishoudelijk gebruik als consumptiegoed in een gebruikelijke huishoudelijke omgeving in overeenstemming met de handleiding die met het Product is geleverd. Het behelst geen gebruik van het Product met een Adapter (andere dan met diegene die samen met het Product is geleverd). Het behelst geen aanwending van het Product voor zakelijk of commercieel gebruik of doeleinde.

Op de Beperkte Garantie Toepasselijke Beperkingen

- Enkel de oorspronkelijke koper van het Product kan beroep doen op de Beperkte Garantie mits het Product door of voor Clinique vervaardigd werd en door een erkende wederverkoper werd verkocht.
- Om beroep te kunnen doen op de Beperkte Garantie moet u Clinique het aankoopbewijs dat de oorspronkelijke datum van verkoop van het Product weergeeft en het Product tezamen met alle bijbehoren en onderdelen die in de oorspronkelijk verpakking zaten, bezorgen.
- De Beperkte Garantie is niet van toepassing wanneer het Product gebruikt is op een andere wijze dan Normaal Gebruik met inbegrip van maar niet beperkt tot een verkeerd gebruik van het Product.

Op de Beperkte Garantie Toepasselijke Uitsluitingen

Clinique is niet aansprakelijk voor onrechtstreekse, incidentele, bijzondere of vervolgschade die door het gebruik van het Product zou worden veroorzaakt en dit ongeacht of die te wijten is aan een elektrisch probleem of andere oorzaak. Deze Beperkte Garantie is onderworpen aan de lokale regelgeving die van toepassing is in het land waar het Product is aangekocht. Het is mogelijk dat in bepaalde rechtsgebieden de uitsluiting of beperking inzake incidentele of gevolgschade geen toepassing kan vinden in welk geval zij mogelijk niet voor u zal gelden.

DEZE BEPERKTE GARANTIE GELDT ENKEL VOOR PERSOONLIJK OF HUISHOUDELIJK GEBRUIK ALS CONSUMPTIEGOED. CLINIQUE GEEFT GEEN ENKELE MONDELINGE, SCHRIFTELIJKE UITDRUKKELIJKE OF IMPLICIETE WAARBORG VOOR OM HET EVEN WELK GEBRUIK VOOR COMMERCIEËLE OF ZAKELIJKE DOELEINDEN. IN DE MATE DAT DIT WETTELIJK IS TOEGESTAAN EN UITGEZONDERD IN GEVAL VAN PERSOONLIJK OF HUISHOUDELIJK GEBRUIK, SLUIT CLINIQUE ALLE IMPLICIETE GARANTIES UIT EN DIT MET INBEGRIP VAN IMPLICIETE GARANTIES VAN VERKOOPBAARHEID OF GESCHIKTHEID VOOR EEN BEPAALD GEBRUIK.

Contactinformatie consumentendienst:

North America/Latin America Region

COUNTRY	PHONE NUMBER	EMAIL ADDRESS
Brazil	0800-892-1694	consumercare-br@gcc.clinique.com
Canada	888-378-3301	consumercare-ca@gcc.clinique.com
United States	866-707-2100	consumercare-us@gcc.clinique.com
All other countries in this region		consumercare-us@gcc.clinique.com

UK/Europe/Middle East/Africa Region

COUNTRY	PHONE NUMBER	EMAIL ADDRESS
Austria		consumercare@at.clinique.com
Belgium/The Netherlands		consumerrelations@be.clinique.com
Denmark/Sweden		consumercommunications@dk.clinique.com
France		consumercare-fr@gcc.clinique.com
Germany	8006647805	consumercare-de@gcc.clinique.com
Middle East/India		consumercare@ae.clinique.com
Russia	8 (800) 200-81-89	customerservice@cs.clinique.ru
South Africa	800390014	info@za.clinique.com
Spain		consumercare-es@gcc.clinique.com
Switzerland		info@ch.clinique.com
United Kingdom/Ireland	8000746905	consumercare-uk@gcc.clinique.com
All other countries in this region		consumercare-uk@gcc.clinique.com

Asia Pacific Region

COUNTRY	PHONE NUMBER	EMAIL ADDRESS
Australia	1800556948	consumercare-au@gcc.clinique.com
China	400-670-1212	service@clinique.com.cn
Hong Kong	23780641	enquiry@hk.clinique.com
Japan	0120-032821	usersupport@clinique.co.jp
Korea	82-23440-2773	user_support@kr.clinique.com
Malaysia		info@clinique.com.my
New Zealand		consumercare-au@gcc.clinique.com
Taiwan	886-800-668-800	cl-service@tw.estee.com
Thailand	(66)26246161	customerservices@clinique.co.th
All other countries in this region		enquiry@hk.clinique.com

© CLINIQUE LABORATORIES, DIST.
NEW YORK, N.Y. 10022 • NEW YORK • LONDON W1K 3BQ • PARIS
Z761-01-0222

clinique.com

CLINIQUE